

School Uniform for Girls

スクールパール

女子通学服

一部製品のサイズバリエーション及び各寸法は改訂されております、
改訂寸法はウェブページを参照願います。

胸はずんで、 空に舞い



空の色が
パステルトーンに変わったかな…と思ったら
もう若い胸には
あたらしい春が生まれているのです。

スクールパールも
心を新たにして青春を応援します。
学生たちには
誇りとよろこびを感じてもらえるように、
そして同時に
学校の品格とシンボル性を
表現できるように。

スクールパールは
学生たちの充実した学園生活を願い、
永年の歴史と技術の総力を結集して
「校風」と「若さ」のバランスを大切にした
あたらしい女子通学服を
ご提案いたします。

スクールパール女子通学服

あかりそう





しなやかな青春、抱きしめて。

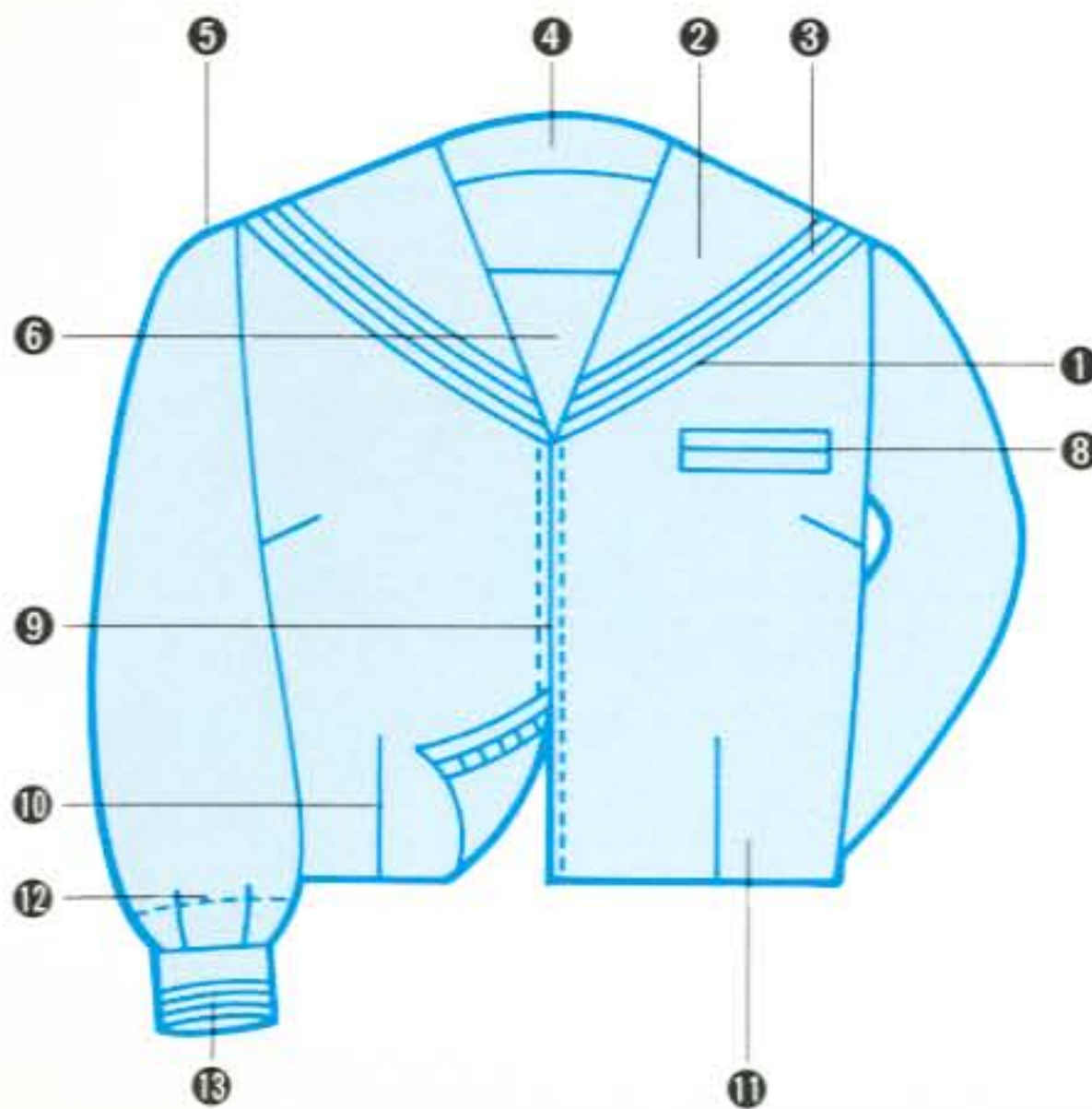


セーラー(前開ファスナー)



セーラー(脇ファスナー)

セーラー



- ① 衿——ソフトなカーブライン。
- ② 衿芯——衿は全体にソフトな永久接着芯を使用しています。
- ③ セーラーライン——収縮の少ない(ポリエステル)セーラー服用ラインを使用しています。
- ④ 衿ぐり——表生地を使用し、裏地の切れを防いでいます。
- ⑤ ショルダー——ソフトな肩パットを使用しています。身体に合ったスッキリとした仕上がりです。
- ⑥ 胸当——取りはずしの出来る様にスナップを使用しています。
- ⑦ ネクタイ通し——取りはずしの出来るスナップ方式を採用しています。
- ⑧ 胸ポケット——両玉縁切り込みポケットですので、スッキリとした仕上がりです。
- ⑨ 前開セーラー服——着脱がスムーズに出来る様に、すべりの良いビスロンファスナーを採用しています。
- ⑩ ウエストダーツ——ウエストラインにフィットする様にダーツを取ってあります。
- ⑪ 裾——折り込み5cm。成長に合わせて伸長が出来る様になっています。
- ⑫⑬ 袖口——伸長が出来る様になっています。スナップ採用。2ヶ所止めですので、ほつれることはありません。
- ⑭ 脇ファスナー——着脱がスムーズに出来る様に脇開きを深くしてあります。

● 冬物セーラー寸法表

普通体	胸上り	肩巾	袖丈	着丈	裾廻り
140A(7)	88	35	51	40	82
145A(8)	90	36	52	41.5	84
150A(9)	93	37	53	42	87
155A(10)	95	38	55	43	89
160A(11)	97	39	56	44.5	91
165A(12)	99	40	57	46	93
170A(13)	101	41	58	47.5	95
175A(14)	103	42	59	48.5	97
180A(15)	105	43	60	50.5	99
B 体	胸廻り	肩巾	袖丈	着丈	裾廻り
155B(10B)	102	41	55	44	88
160B(11B)	104	42	56	44	91
165B(12B)	106	43	57	46	93
170B(13B)	108	43	58	47	96
175B(14B)	110	44	59	47	98
180B(15B)	112	45	60	48	100
B1	115	46	58	48	103
B2	120	47	58	48	106



風がうたう、私のよろこび。



ハーフコート(ボレロ)

ハーフコート(ボレロ)



- ① 衿 ——— 表裏共に永久接着芯を使用、型くずれを防ぎます。
- ② ショルダー ——— ソフトな肩パットを使用し、美しいシルエットを保ちます。
- ③ 前身芯 ——— ソフトな永久接着芯を使用しておりますので、型くずれの心配はありません。
- ④ リボン ——— 共生地を使用し、チャームな学生らしさを出しています。
- ⑤ 胸ダーツ ——— 身体にマッチした胸ダーツを取っております。
- ⑥ 内ポケット ——— 左、前身返し部分に内ポケットをつけてあります。
- ⑦ 身返し ——— 身返しの落ち着きを良くする様に、コバミシンを掛けてあります。
- ⑧ シルエット ——— 美しいシルエット、立体感を大切に設計してあります。
- ⑨ 箱ポケット ——— 切りポケット使用。仕上りもスッキリとしています。
- ⑩ 身返し ——— 前身頃の落ち着きをスッキリと美しさを保つため、両面接着芯を使用しています。
- ⑪ 裾 ——— 折り代5cm、裏地キセ2cmの上になっています。背中心裾に両面接着芯を使用しております。
- ⑫ 袖口 ——— 折り代5cm、裏地キセ2cm。成長期に合わせて2cm伸長出来るジェミニスリーブ仕様です。
- ⑬ カギホック ——— 真鍮の素材を使用しています。錆ることはありません。

●ハーフコート(ボレロ)寸法表

普通体	胸廻り	肩巾	袖丈	着丈
140A (7)	88	35	49.5	52
145A (8)	90	36	51	53.5
150A (9)	92	37	52.5	55
155A (10)	94	38	53.5	56.5
160A (11)	96	39	54.5	58
165A (12)	98	40	55.5	59.5
170A (13)	100	41	56.5	61
175A (14)	102	41	57.5	62.5
180A (15)	104	41	58.5	64
155B (10B)	100	41	53.5	58.5
160B (11B)	102	42	54.5	60.5
165B (12B)	104	43	56	62
170B (13B)	106	43	57	63
175B (14B)	108	44	58	63
180B (15B)	110	45	58.5	64
B1	115	46	60	63
B2	120	47	60	64



若いソートにあしたの香り。



スーツS型



スーツW型

スーツS・W型



- ① 衿——ソフトな永久接着芯を表、裏、衿に使用しています。衿の落着きを良くするため高級仕様を採用しています。
- ② ラベル——ラベルにも永久接着芯を使用しています。ラベルの落着きを良くするため高級仕様を採用しています。
- ③ ショルダー——身体に合ったソフトな肩パットを使用していますので美しいシルエットを保ちます。
- ④ 背裏——背裏中心に1cmのキセを取っていますので高級感あふれる仕様です。
- ⑤ ラベル——星止めを入れてあります。高級感あふれる仕様です。
- ⑥ 前身芯——ソフトな永久接着芯を使用していますので、自然なシルエットを保つと共に型くずれもいたしません。
- ⑦ 釦ホール——ハトメ穴ですので高級感あふれる仕様です。
- ⑧ 身返し——両面接着芯を使用していますので、型くずれを防ぎます。
- ⑨ 腰ポケット——腰ポケット、胸ポケットの両端にカン止めをしていますので、ポケット口のホズレはありません。
- ⑩ 袖口——ワンタッチで成長に合わせ、2cm伸長出来る様になっています。
- ⑪ カ釦——表生地への傷め防止のためカ釦を仕様しています。
- ⑫ 裾——表地折り込み5cm、裏地キセ代2cmのついた高級感あふれる奥まつり仕様です。その他背裾中心に両面接着芯を使用しています。

●スーツ(S・W)寸法表

普通体	胸廻り	肩巾	袖丈	着丈
140A(7)	88	35	49.5	52.5
145A(8)	90	36	51	54.5
150A(9)	92	37	52.5	56.5
155A(10)	94	38	53.5	58.5
160A(11)	96	39	54.5	60.5
165A(12)	98	40	55.5	62
170A(13)	100	41	56.5	63.5
175A(14)	102	41	57.5	64.5
180A(15)	104	41	58.5	65.5
155B(10B)	100	41	53.5	58.5
160B(11B)	102	42	54.5	60.5
165B(12B)	104	43	56	62
170B(13B)	106	43	57	63
175B(14B)	108	44	58	63
180B(15B)	110	45	58.5	64
B1	115	46	60	63
B2	120	47	60	64



笑顔かがやく陽ざしの中。

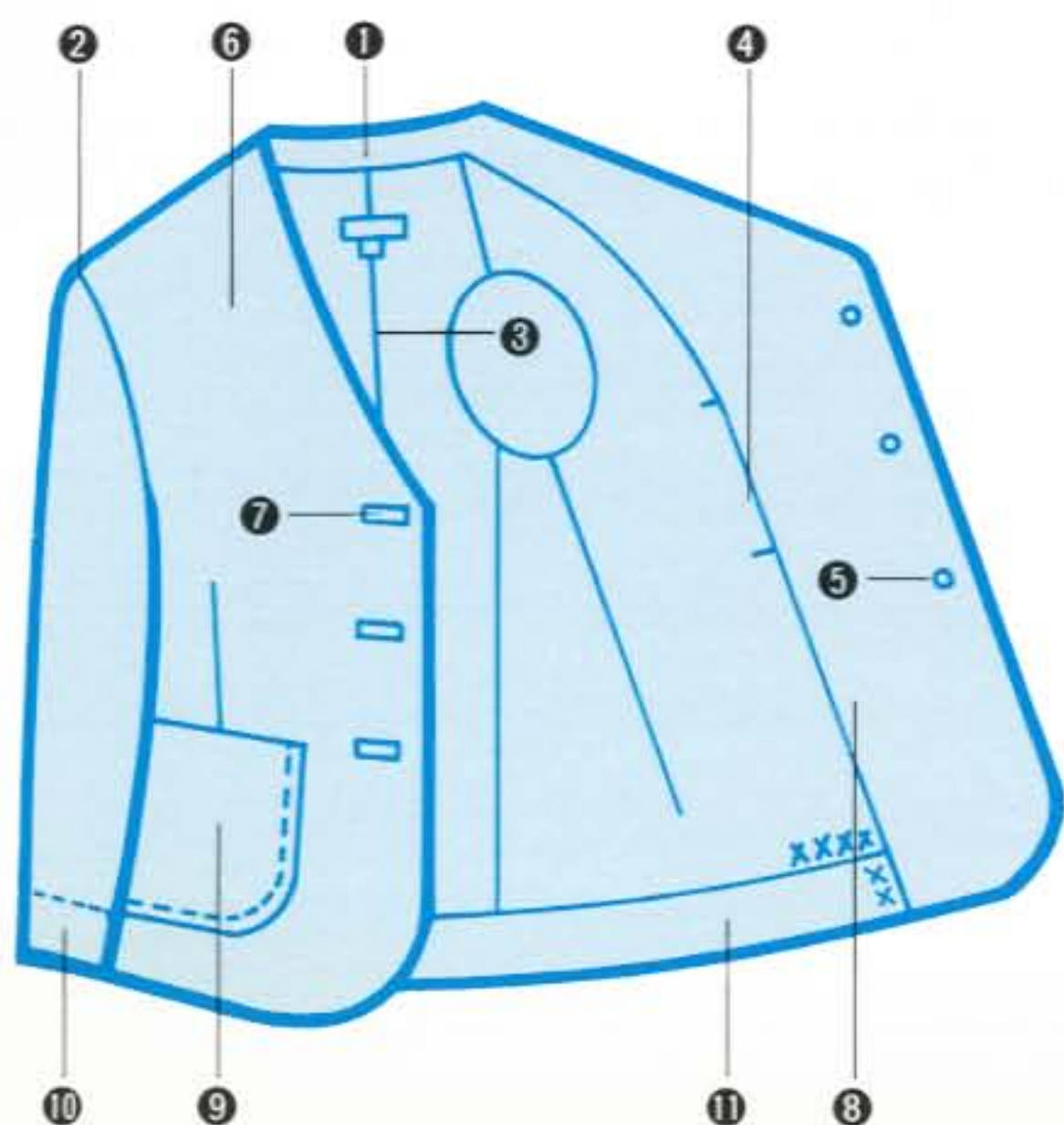


イートンS型



イートンW型

イートンS・W型



- ① 衿ぐり——衿ぐり前身返し、内側全体にコバミシンを掛けてありますので、衿ぐり身返し部分の落ちつきが良い仕上がりです。
- ② ショルダー——身体に合ったソフトな肩パットを使用していますので美しいシルエットを保ちます。
- ③ 背裏——背裏中心に1cmのキセを取ってありますので、高級感あふれる仕様です。
- ④ 内ポケット——前見頃(左側)内ポケットをつけてあります。
- ⑤ 力釦——表生地をいためないため、力釦を使用しております。
- ⑥ 前身芯——ソフトな永久接着芯を使用していますので、自然なシルエットを保つと共に、型くずれもいたしません。
- ⑦ 釦ホール——ハトメ穴ですので高級感あふれる仕様です。
- ⑧ 身返し——両面接着芯を使用していますので、型くずれを防ぎます。
- ⑨ ポケット——胸ポケット、腰ポケットの両端をカン止めをしてありますので、ポケット口のホズレはありません。
- ⑩ 袖口——ワンタッチで成長に合わせて、2cm伸長の出来る様に仕様してあります。
- ⑪ 裾——表地折り込み5cm、裏地キセ代2cmのついた高級感あふれる仕様です。その他背裾中心に両面接着芯を使用しております。

●イートン(S・W)寸法表

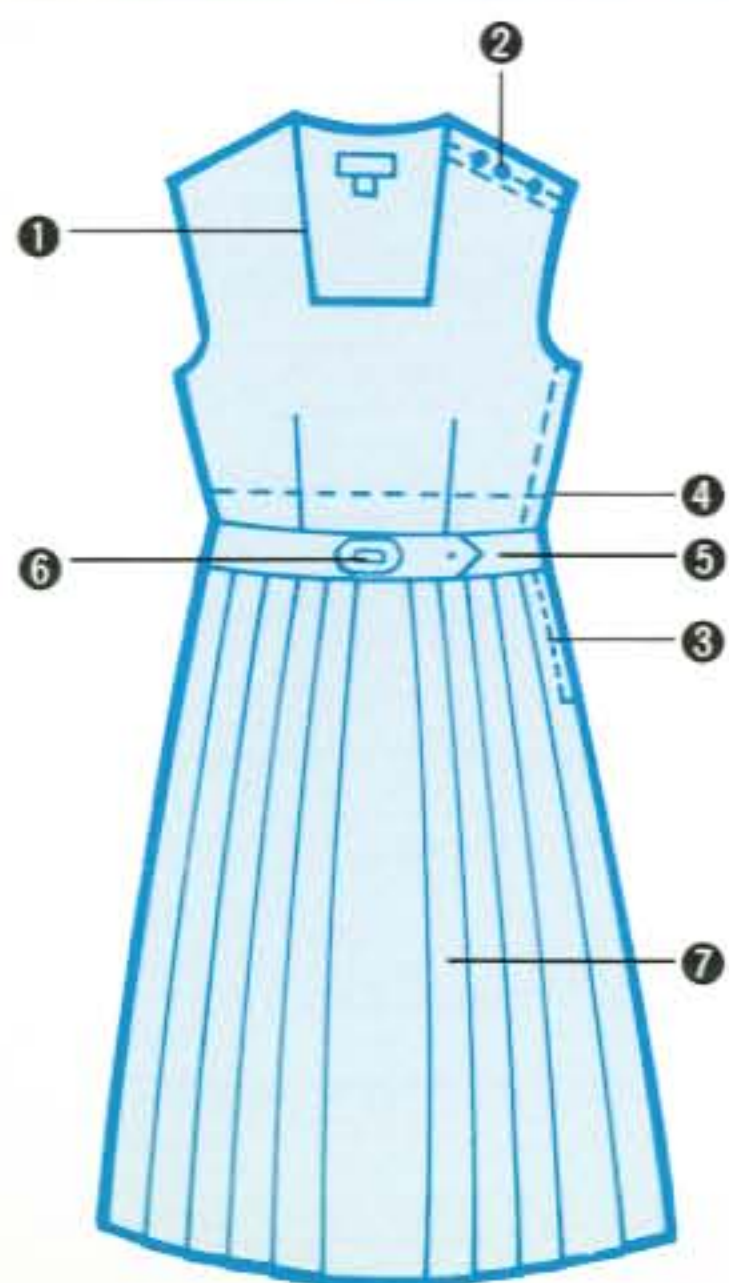
普通体	胸廻り	肩巾	袖丈	着丈
140A(7)	88	35	49.5	52.5
145A(8)	90	36	51	54.5
150A(9)	92	37	52.5	56.5
155A(10)	94	38	53.5	58.5
160A(11)	96	39	54.5	60.5
165A(12)	98	40	55.5	62
170A(13)	100	41	56.5	63.5
175A(14)	102	41	57.5	64.5
180A(15)	104	41	58.5	65.5
155B(10B)	100	41	53.5	58.5
160B(11B)	102	42	54.5	60.5
165B(12B)	104	43	56	62
170B(13B)	106	43	57	63
175B(14B)	108	44	58	63
180B(15B)	110	45	58.5	64
B1	115	46	60	63
B2	120	47	60	64



白いキャンパス、夢もよう。



ジャンパースカート



- ① 衿ぐり— 感覚にマッチした衿開でスッキリしています。
- ② 左肩— 着脱に便利なスナップ仕様です。前身肩部分に身返しを付けてあります。
- ③ 左脇— ベスト部分は身返し付でスナップ仕様になっています。スカート部分はファスナー仕様になっています。
- ④ ウエスト— 成長期に合わせ、伸長が出来る様に5cmの折り込みがっています。
- ⑤ ベルト— ベルト部分のタレを防ぐため、ベルト先にスナップがっています。
- ⑥ バックル— バックルの割れを防ぐため、ナイロン100%の素材を使用しています。
- ⑦ プリーツ— キュービック加工(立体感のあるシルエット)を使用しています。



ジャンパースカート

● ジャンパースカート寸法表

新JIS呼称 (従来の呼称)	胸廻り	ウエスト回り	ベスト丈	スカート丈	総丈
140A (7)	82	68	35	53	88
145A (8)	84	70	36	56	92
150A (9)	86	70	37	59	96
155A (10)	88	74	38	62	100
160A (11)	90	74	39	65	104
165A (12)	92	76	40	68	108
170A (13)	94	76	40	71	111
175A (14)	96	78	41	74	115
180A (15)	98	78	41	77	118
155B (10)	98	84	38	62	100
160B (11)	100	84	39	65	104
165B (12)	102	86	40	68	108
170B (13)	104	86	40	71	111
175B (14)	106	88	41	74	115
180B (15)	108	88	41	77	118
B1	113	93	41	74	115
B2	118	98	41	77	118

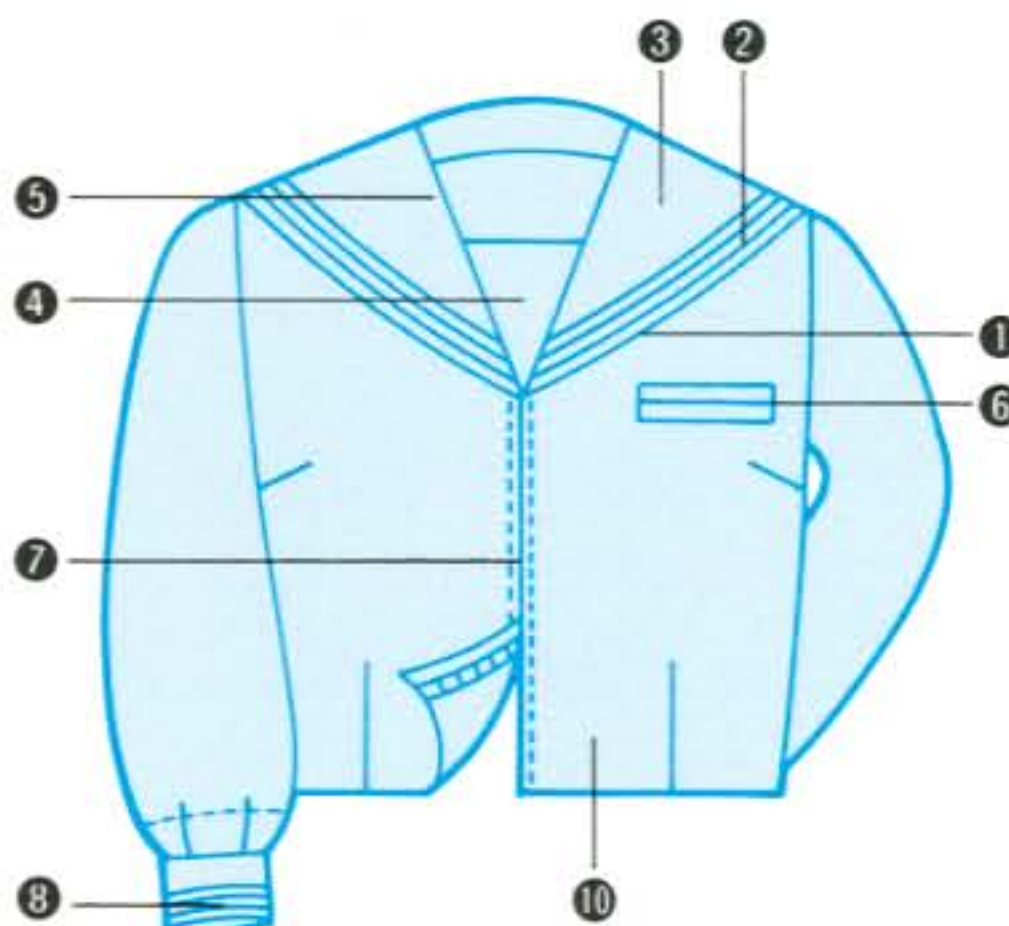


海へ、空へ、

●夏物セーラー(長袖)寸法表

普通体	胸廻り	肩巾	長袖丈	着丈
140A(7)	88	35	51	40
145A(8)	90	36	52	41
150A(9)	93	37	53	42
155A(10)	95	38	54	44.5
160A(11)	97	39	55	46
165A(12)	99	40	56	47
170A(13)	101	41	57	48
175A(14)	106	42	59	50.5
180A(15)	108	43	59	52
B 体	胸廻り	肩巾	長袖丈	着丈
155B(10B)	102	41	55	44
160B(11B)	104	42	56	44
165B(12B)	106	43	57	46
170B(13B)	108	43	58	47
175B(14B)	110	44	59	47
180B(15B)	112	45	60	48
B1	115	46	58	48
B2	120	46	58	48

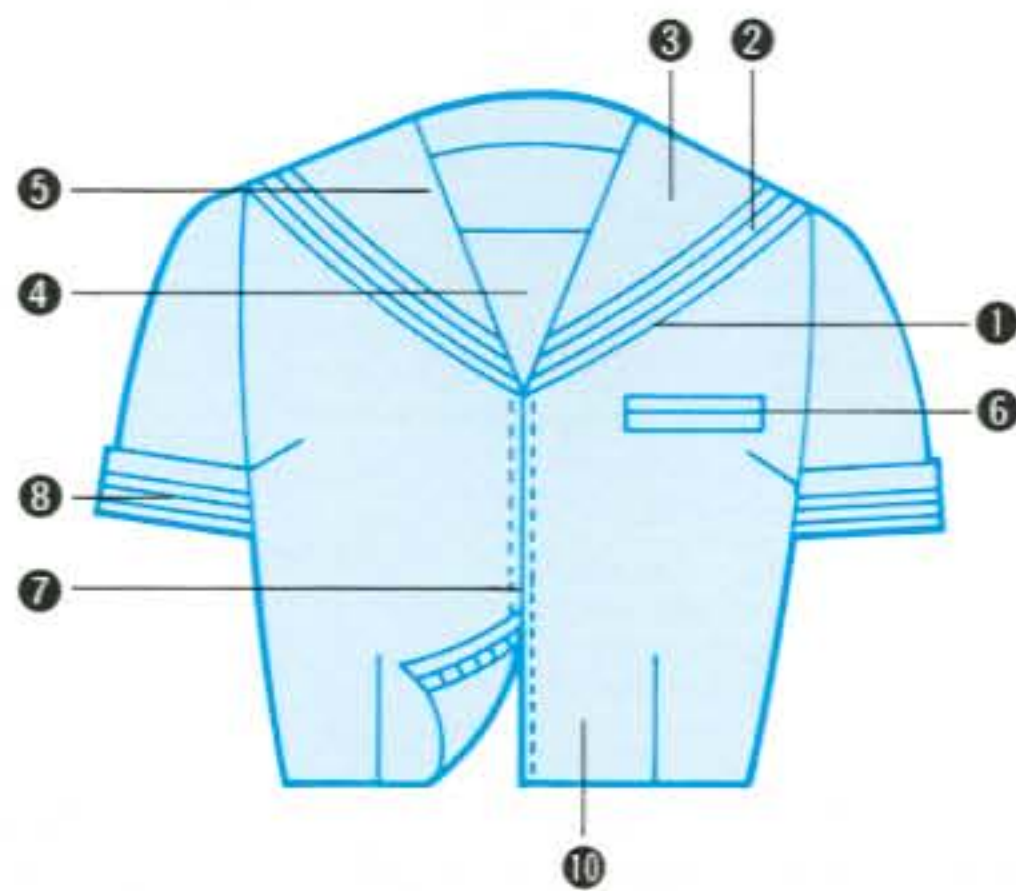
- ① 衿 — ソフトなカーブラインです。
- ② セーラーライン — 収縮の少ない(ポリエステル)セーラー服用ラインを使用しております。
- ③ 衿芯 — ライン下に接着芯5cm巾を使用しております。
- ④ 胸当 — 取りはずし出来る様にスナップを使用しています。
- ⑤ 衿 — 衿取りはずしのため釦を使用し高級感あふれる仕様です。
- ⑥ 胸ポケット — 両玉縁の切り込みポケットですのでスッキリとした仕上がりです。
- ⑦ 前開セーラー — 着脱がスムーズ出来る様にすべりの良いビスロンファスナーを採用しています。
- ⑧ 袖口 — カブラ取りはずしのため釦を使用し、高級感あふれる仕様です。
- ⑨ ネットタイ通し — 取りはずし出来る様にスナップを使用しています。
- ⑩ 裾 — 裾へム4cm折り込みがあります。
- ⑪ 脇ファスナー — 着脱がスムーズ出来る様に脇開きを深くしております。



●夏物セーラー(半袖)寸法表

普通体	胸廻り	肩巾	半袖丈	着丈
140A(7)	88	35	22	40
145A(8)	90	36	23	41
150A(9)	93	37	23	42
155A(10)	95	38	23.5	44.5
160A(11)	97	39	23.5	46
165A(12)	99	40	24	47
170A(13)	101	41	24	48
175A(14)	106	42	25	50.5
180A(15)	108	43	25	52
B 体	胸廻り	肩巾	半袖丈	着丈
155B(10B)	102	41	23	44
160B(11B)	104	42	23	44
165B(12B)	106	43	23.5	46
170B(13B)	108	43	23.5	47
175B(14B)	110	44	24.5	47
180B(15B)	112	45	25	48
B1	115	46	25	48
B2	120	46	25	48

- ① 衿 ソフトなカーブラインです。
- ② セーラーライン 収縮の少ない(ポリエステル)セーラー服用ラインを使用しております。
- ③ 衿芯 ライン下に接着芯5cm巾を使用しております。
- ④ 胸当 取りはずし出来る様にスナップを使用しています。
- ⑤ 衿 衿取りはずしのため釦を使用し高級感あふれる仕様です。
- ⑥ 胸ポケット 両玉縁の切り込みポケットですのでスッキリとした仕上がりです。
- ⑦ 前開セーラー 着脱がスムーズ出来る様にすべりの良いビスロンファスナーを採用しています。
- ⑧ 袖口 カブラ取りはずしのため釦(スナップ)を使用し、高級感あふれる仕様です。
- ⑨ ネクタイ通し 取りはずしの出来る様にスナップを使用しています。
- ⑩ 裾 裾ヘム4cm折り込みがあります。
- ⑪ 脇ファスナー 着脱がスムーズ出来る様に脇開きを深くしております。



夏は友だち。

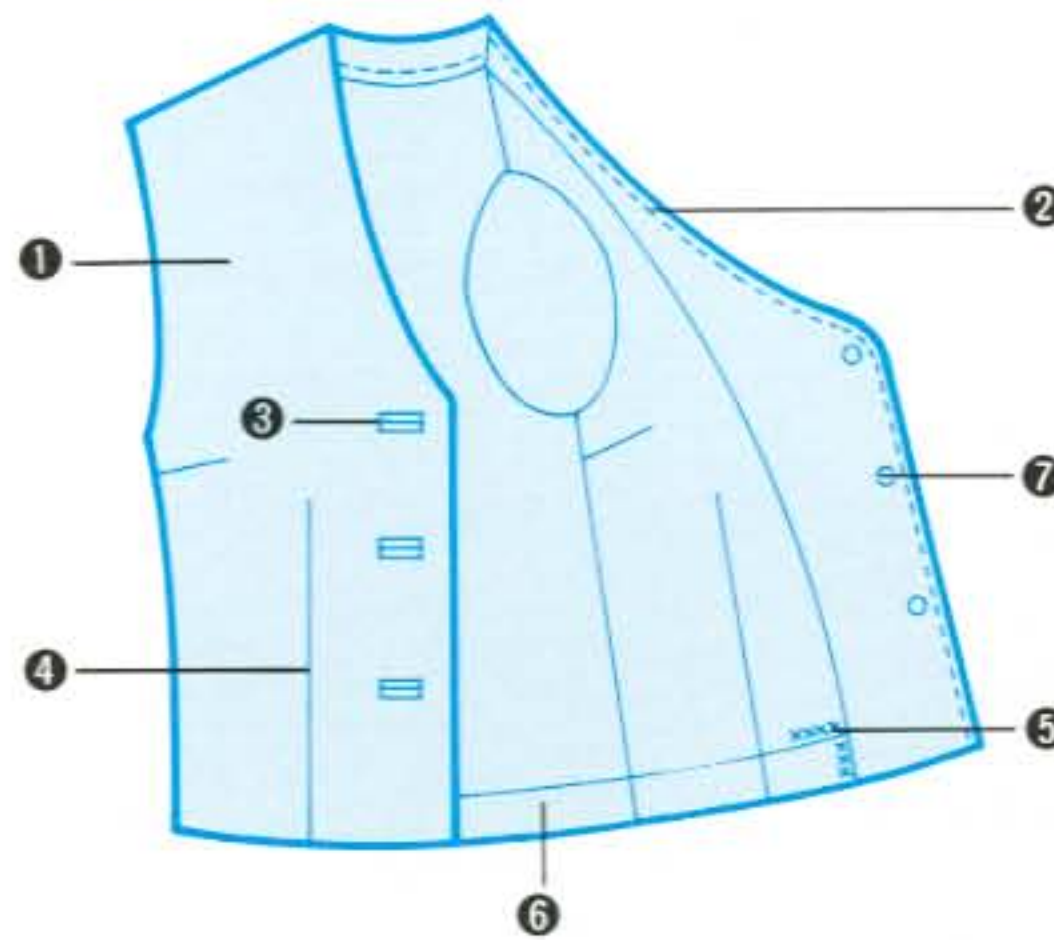


ゆるる髪、まぶしい季節。

ベスト・スカート



前あきベスト



- ①前身芯——永久接着芯を使用していますので自然なシルエットを保つと共に、型くずれもいたしません。
- ②衿ぐり——身返し内側にコバミシンを掛けております。
- ③釦ホール——ハトメ穴ですので、高級感あふれる仕様です。
- ④ダーツ——前後各2本のダーツですので立体的なシルエットを保ちます。
- ⑤身返し(襟)——千鳥(マツリ)の特別仕様です。
- ⑥裾(ヘム)——表地折りこみ5cm、裏地キセ代2cmのついた仕様です。
- ⑦丸釦——表生地をいためないように、丸釦を使用しております。



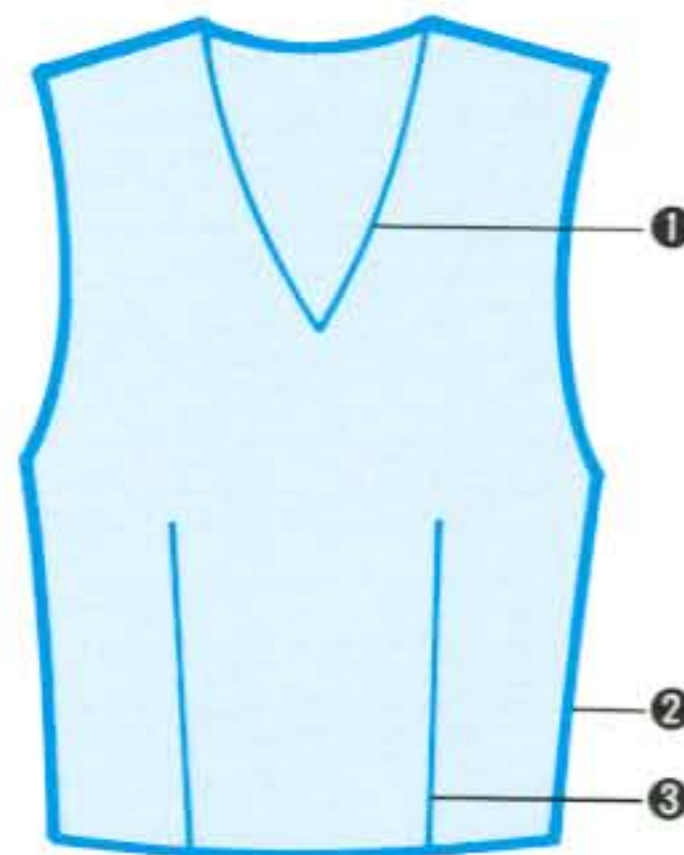
腰ポケットなし



腰ポケット付



カブリベスト



- ①衿ぐり——体型にそったカッティング、スッキリしたシルエットを表現しております。
- ②脇ファスナー——表・裏地をかまない特別仕様(オープンファスナー)をしております。着脱に便利です。
- ③前後ダーツ——2本で立体的なシルエットを表現しております。



角型



U型



V型



角型腰ポケット付

U型腰ポケット付

V型腰ポケット付

●ベスト(カブリ)寸法表

	胸廻り	肩巾	着丈
145A(SS)	82	30.5	42
150A(S)	84	32	43
155A(M)	88	33	44.5
160A(L)	92	34	47
165A(LL)	96	35	50
170A(3L)	100	37	50
175A(4L)	104	37	52
180A(5L)	108	38	52
155B(BM)	100	37	46
160B(BL)	105	38	47
165B(BLL)	110	39	48

●ベスト(前開き)寸法表

	胸廻り	肩巾	着丈
145A(SS)	83	31	42
150A(S)	85	31	44
155A(M)	88	32	47
160A(L)	92	34	50
165A(LL)	94	35	53
170A(3L)	97	36	55

●ブラウス寸法表

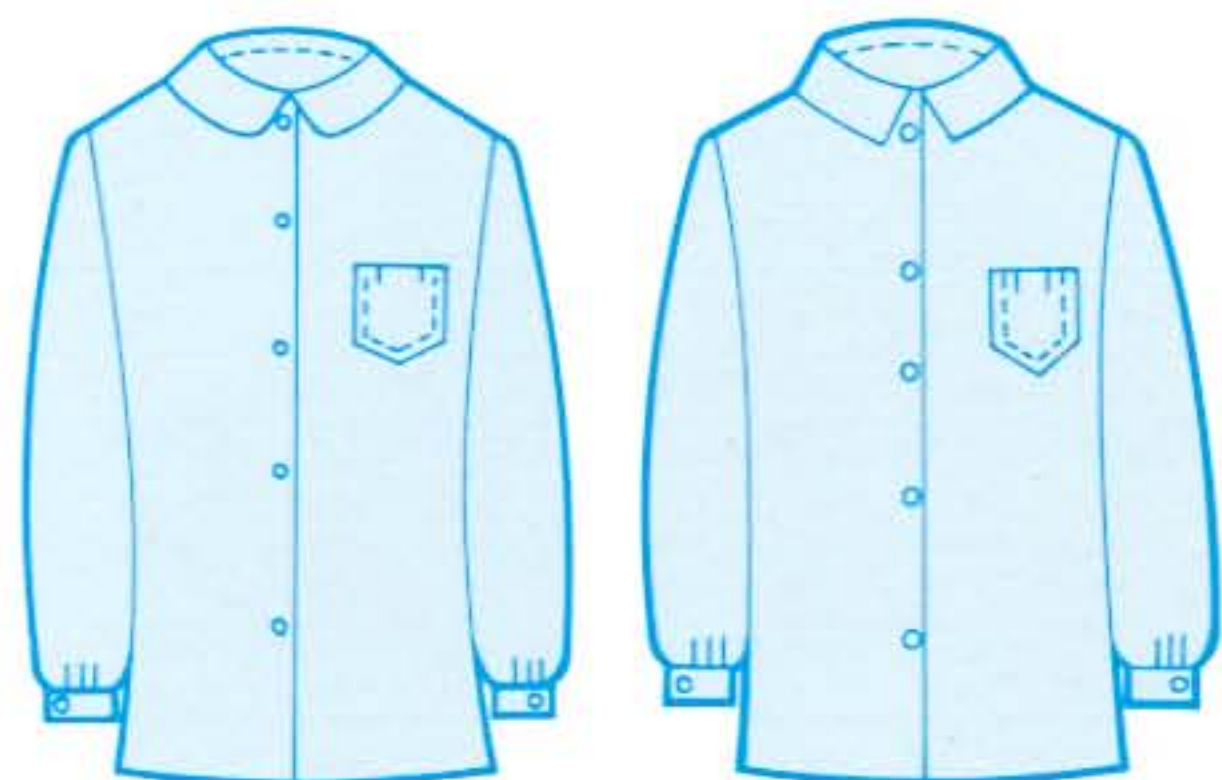
	胸廻り	肩巾	着丈	半袖丈	長袖丈
SS	88	36	56	21	52
S	91	36	58	23	52
M	95	37	60	24	54
L	99	38	62	25	55
LL	103	40	64	25	57
B110	110	40	64	25	57
B120	120	44	64	25	57
B130	130	46	64	25	57

レッツゴー、さわやかアクション。

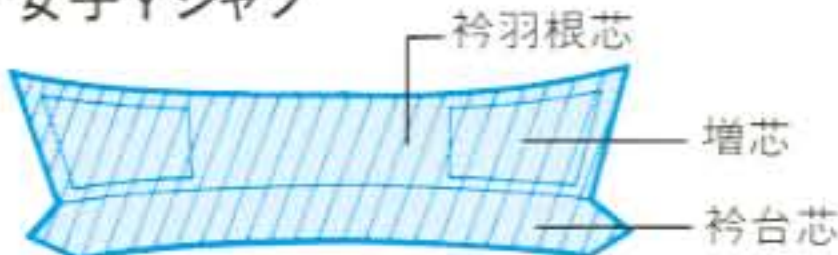
ブラウス・スカート



ブラウス



女子Yシャツ

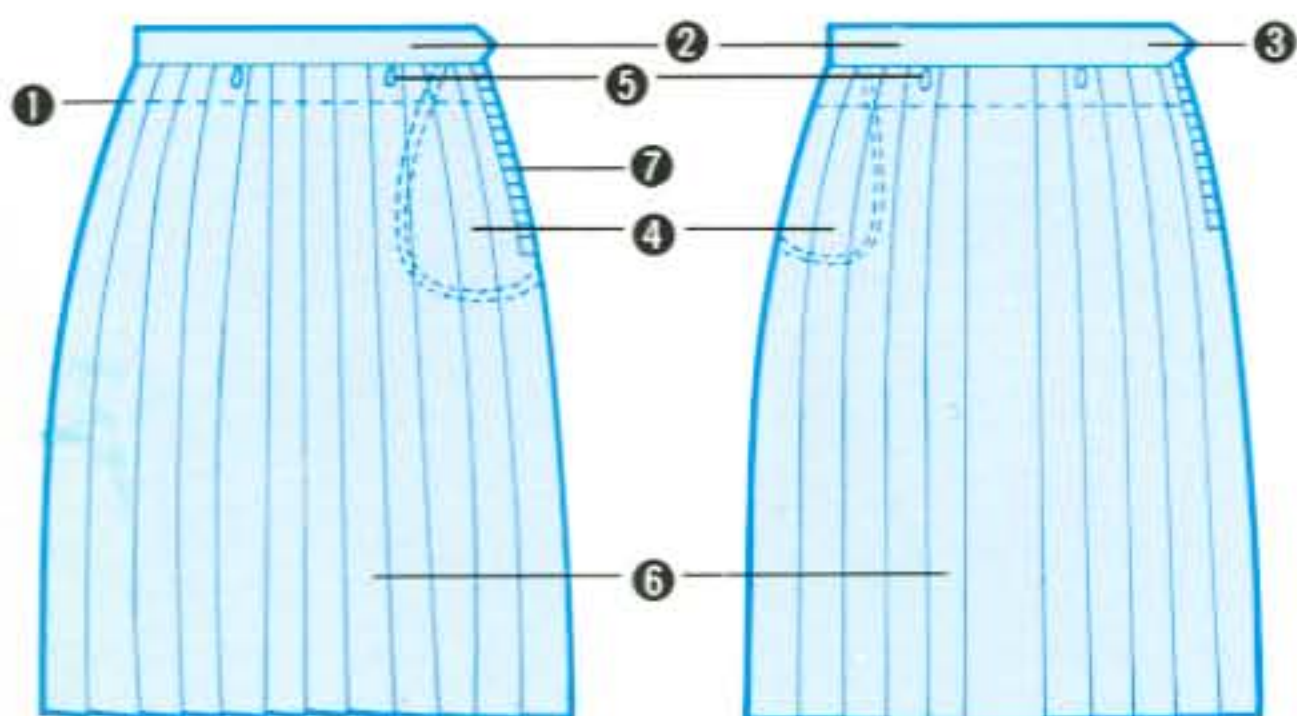


- 衿羽根芯(ポリエステル綿混)
表素材となじみやすい、特殊芯使用、洗濯後の収縮が少なく、着
用感にすぐれております。
- 衿増芯・台芯(ポリエステル・綿混)
永久接着芯・ポリロンを使用し、表素材となじみやすく洗濯後の
刺激がなく、収縮の少ない等の特性を持っております。

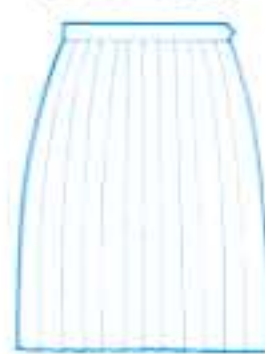


- カフス芯(ポリエステル65%・綿35%)
表素材となじみやすい、綿芯(最高級芯)を使用し、着用感にす
ぐれております。

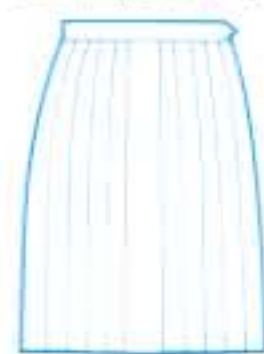
ベルトスカート



24本車ヒダ



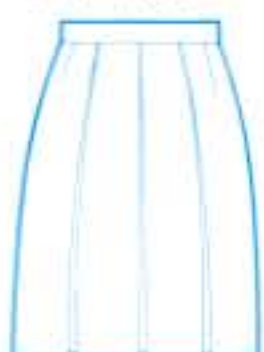
24本前箱ヒダ



4本ボックス



6本ボックス



- ①ウエスト—成長期に合わせ、伸長が出来る様に5cmの折
り込みがついています。
- ②ベルト—ベルト芯はナイロン100%の織物を使用してあ
りますので収縮はしません。
- ③腰鉤—ウエストの調整が出来るアジャスターを使用し
ています。(約3cm)真鍮の鉤を使用しています
ので、錆ることはありません。
- ④脇ポケット—袋縫い(二重)を使用しています。
- ⑤千紐—サスペンダー用の千紐が4ヶ所についています。
- ⑥プリーツ—キュービック加工(立体感のあるシルエット)を
使用しています。
- ⑦脇開き—ファスナーを使用し、スッキリした感じです。

●女子Yシャツ寸法表

サイズ 呼称	適応身長	首 囲	肩 巾	胸 囲	着 丈	衿 丈	長袖丈	半袖丈
A 体	S1	~130	32	35	85	55	64.5	19
	S2	131~135	32	36	88	57	66.5	20
	S3	136~140	33	37	91	59	68.5	21
	S	141~145	34	38	94	61	70.5	22
	M	146~150	35	39	97	63	72.5	23
	L	151~155	36	40	100	65	74	24
	LL	156~160	37	41	103	67	75.5	25
	O	161~165	38	42	106	69	77	25
B 体	SB	141~145	35	39	100	61	71	22
	MB	146~150	36	40	105	63	73	23
	LB	151~155	37	41	110	65	74.5	24
	OB	156~160	39	43	120	67	76.5	25

●ベルトスカート寸法表

ウエスト 適応範囲	58-62	61-65	64-68	67-71	70-74	73-77
総丈	60	63	66	69	72	75
60	○	○				
63	○	○	○			
66	○	○	○	○		
69	○	○	○	○	○	
72		○	○	○	○	○
75			○	○		

Washable

東レウォッシュャブル加工

通学服は、より清潔に、より合理的に。

ご存じのように、合成繊維の大きな特長は、手間がかからない・洗ってすぐ乾く(easy-care・wash & wear)ことです。

本来、学生服に要求される特性といえば、経済性・耐久性・機能性とされていますが、これまで女子通学服の分野では、見映えのよさ、高級感などが重視され、イージーケア性とかウォッシュ&ウェア性は、どちらかというと軽く見られがちでした。

ところが最近になって、「わが家で手軽に洗えて、ドライクリーニングの必要性がなければ…」という、女子通学服をはじめ学生衣料に対する強い欲望が、大きく表面化してきました。これは、より合理的で清潔感あふれる生活指向だと思われます。

とくに女子通学服にとってエバーフレッシュ(いつも新鮮)という感覚は、非常に大切であり、大きな魅力にちがいありません。



- お洗濯は約30℃以下の温度で弱水流で行ってください。
- 脱水機の使用は避けてください。
- 洗濯後はよく形をととのえて日陰で自然乾燥を行ってください。
- 上衣は肩部に厚みのあるハンガーを使用してください。



本企画スクールパールの魅力のポイント







- 洗たく機で丸洗いが……。
ご家庭でお使いになっている電気洗たく機で、手軽に洗たくできます。
- シワ、型くずれ知らず。
洗たく後のシワや型くずれが生じにくく、もちろんアイロンも不要です。
- 美しく、さわやかなブリーツ。
ブリーツ性がすぐれ、いつもフレッシュな感覚で、気持ちよく着用できます。
- クィックドライ(乾きが早い)
夕刻洗ったら、朝までには乾いて、翌日には着用できます。
- 丈夫で、ながもち。
耐久性のある素材を使ってあり、清楚な感覚とオシャレ性(ファッション性)もすぐれています。
- キメ細やかな心遣い。
縫い目やボタンホール、それにボタンやカギホックの破損・脱落などが生じないように細やかな配慮が行き届いています。

マシンエース®女子通学服ウォッシュャブル企画内容

この企画は東レが長年にわたって開発した優れた技術を基に光和衣料との共同により推進展開してまいります。

- 激しい着用と洗たくに耐えるよう、ウォッシュャブル品質基準に合格した表地を使っています。
- きびしい洗たくに耐え、縫製技術にも適応するように、厳選した付属品(副素材)を使用しています。
- 清楚な学生らしさと、さわやかなオシャレ性(ファッション性)を考えたデザインとパターンです。
- 特殊な縫製と、管理の行き届いた縫製技術を採用しています。
- いつまでも安心して着用できる取扱い表示を明確にしています。

ウォッシュャブル製品の取扱い方法

取扱い方法	取扱い絵表示 (JIS L-0217)
1. 洗たくの仕方(標準条件) 1) 洗たく機: 家庭用電気洗たく機(弱水流) 2) 洗剤: 弱アルカリ性洗剤 ・1.3~1.4g/ℓ 3) 液温: 30℃(ひなた水程度) 4) 溶比: 1:50 5) 洗たく時間: 3~5分 6) すすぎ洗: 2分、2回~3回	 (105)
2. 脱水、乾燥方法 1) 洗たく後は脱水機の使用はなるべく避ける。 (但し、使用する場合は15秒以内にす)。 2) 吊し方 ○ スーツは肩部に厚みのあるハンガーを用いる。 ○ スラックスは裾部を上方にして吊す。 ○ よく形をととのえる。 3) できるだけ屋外の日陰に干す。	 (502)  (602)
3. その他 1) アイロンがけは不要であるが、万一アイロンがけする場合は、 ○ アイロン温度は160℃(ダイヤル目盛中温又は毛表示)を限度とする。 ○ 必ずあて布をする。 注: *弱アルカリ性洗剤/ ○ "スーパーザブ" ○ "ニューワンダフル" "ダッシュ" ○ "モノゲンオール" ○ 粉末、固形石けんほか。	 (302)  (202)  (401)

スカーフ-ルージュ-ルージュ



Washable

ニッケホームウォッシュャブル企画

ニッケ ホームウォッシュャブル企画の誕生

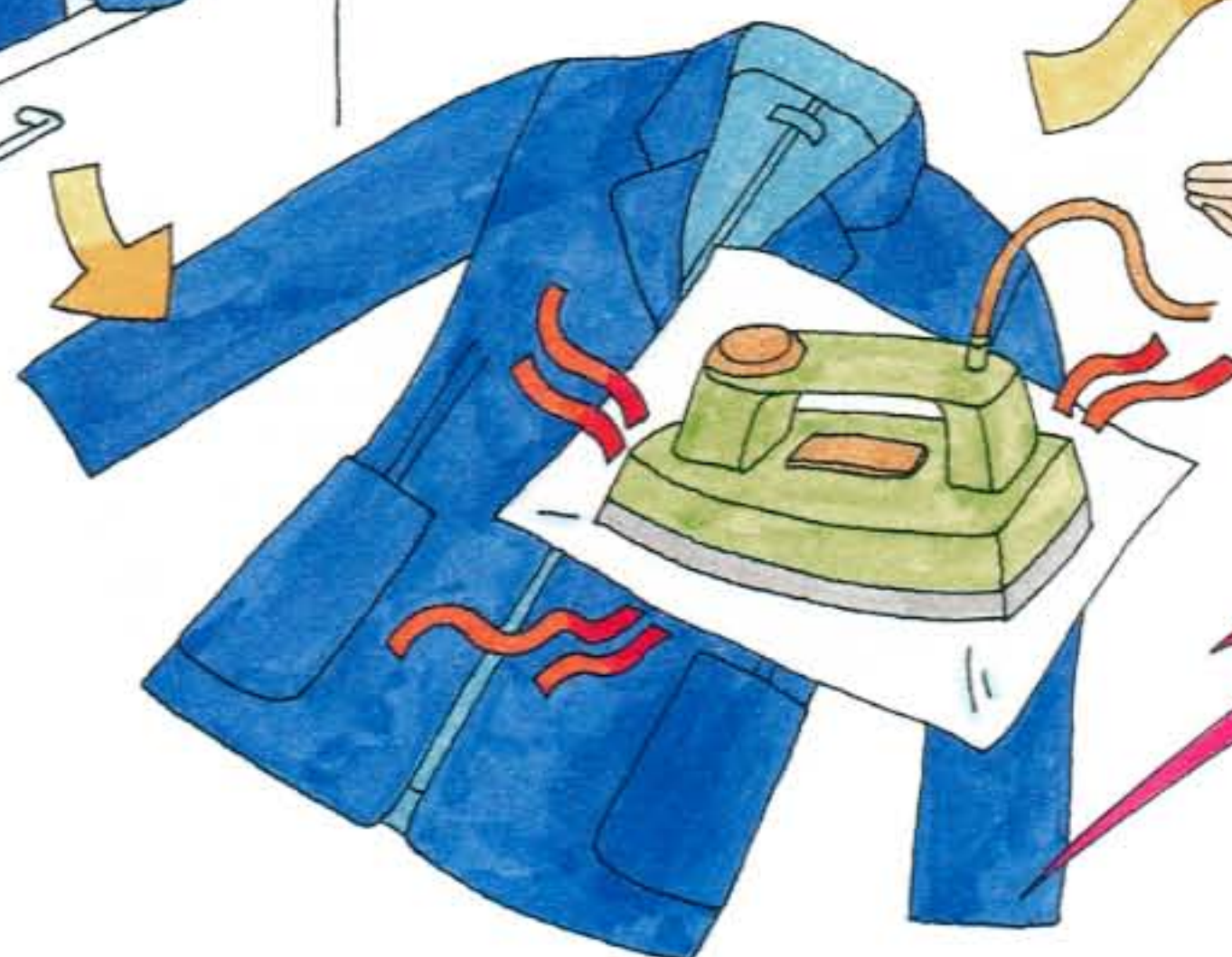
社会の質的变化とともに制服へのニーズも多様化・個性化しています。「学生服にウォッシュャブル性能を」との消費者の声もそのひとつ。ニッケはそのご要望にこたえるべく、家庭洗濯のできる「ニッケホームウォッシュャブル」企画を発表します。ニッケは(財)縫製品検査協会(通産省指定検査機関)との共同研究をすすめ、「ニッケホームウォッシュャブル」企画について、しっかりした管理体制をしき、しっかりした対応をおこなっています。



●洗濯後は軽くアイロン掛けをするだけ。

●家庭で洗濯ができます。

つまり、手軽さとウールの風合を大切にする **ウォッシュ アンド ミニケア** が大きな特長です。



ニッケ ホームウォッシュャブルの3つのポイント

①耐洗濯性にすぐれた表生地を使用。

収縮率・強力・スリップ・摩耗・堅牢度をきびしくチェック。表生地についてはウール低率混からW50/T50素材までありますが、特にW50/T50についてはニッケシルバップ加工が必要です。

②耐洗濯性にすぐれた裏地、付属品および接着芯地使用。

③耐洗濯性にすぐれた縫製仕様にもとづく製品づくり。

女子学生向けプリーツスカート(W50/T50素材)については、別途定めるウォッシュャブル加工(ニッケハイプリーツ加工:SPホームウォッシュャブル)が必要です。

厳しい管理基準とニッケ ホームウォッシュャブルメンバーの選定

ニッケ ホームウォッシュャブル メンバーとは「ニッケが別途定める資格審査(洗濯・外観・縫製の各検査)に合格した縫製メーカー」を指しています。各メンバーには(財)縫製品検査協会による定期的な縫製指導ならびに製品検査を義務づけ、すぐれた品質の維持をはかっています。

W50/T50素材のため ウォッシュャブル加工 ニッケシルバップ加工

ニッケシルバップ加工は、W50/T50素材を対象に、ウールの良さと家庭で洗える扱いやすさの両面を目的としたウォッシュャブル生地加工です。

●ニッケシルバップ加工は防縮加工の一つで、ウール繊維の表面を樹脂でうすく被覆するとともに、部分的に繊維同志をつなぐことにより、ウールにウォッシュャブル性を与えます。

●織物表面のフラット性が向上し、耐ピリングにも有効です。

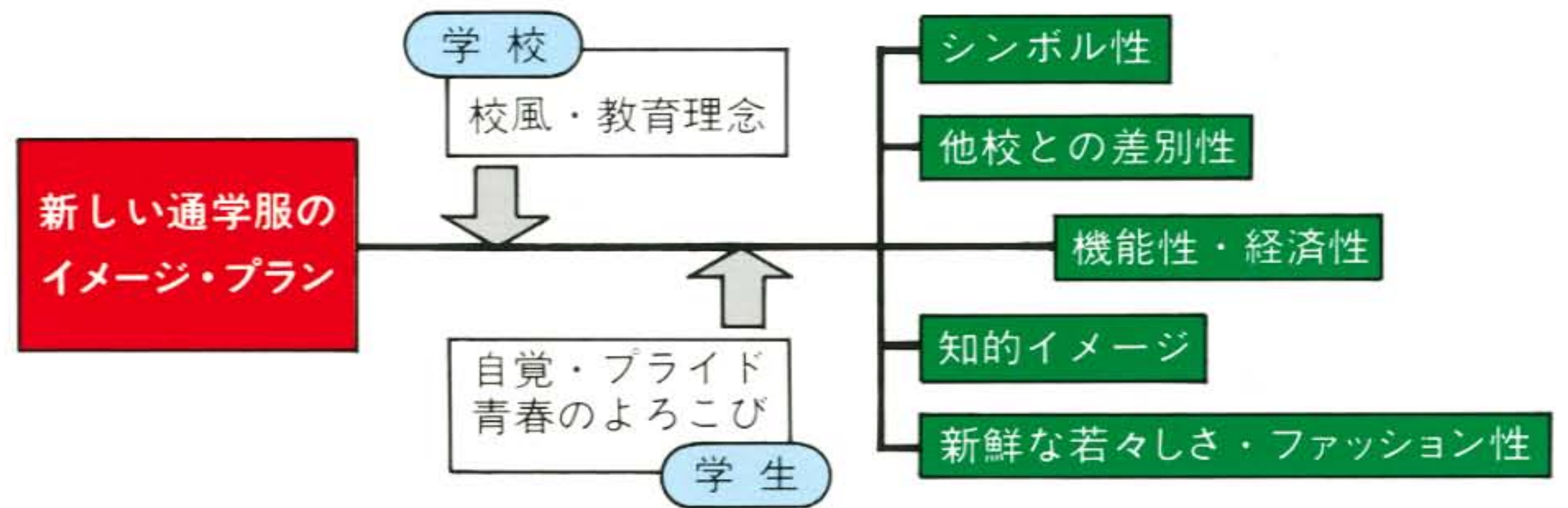
●ウールのゆたかな特性は、この加工によって損われません。

スカーフ・ジャケット



Made-to-order

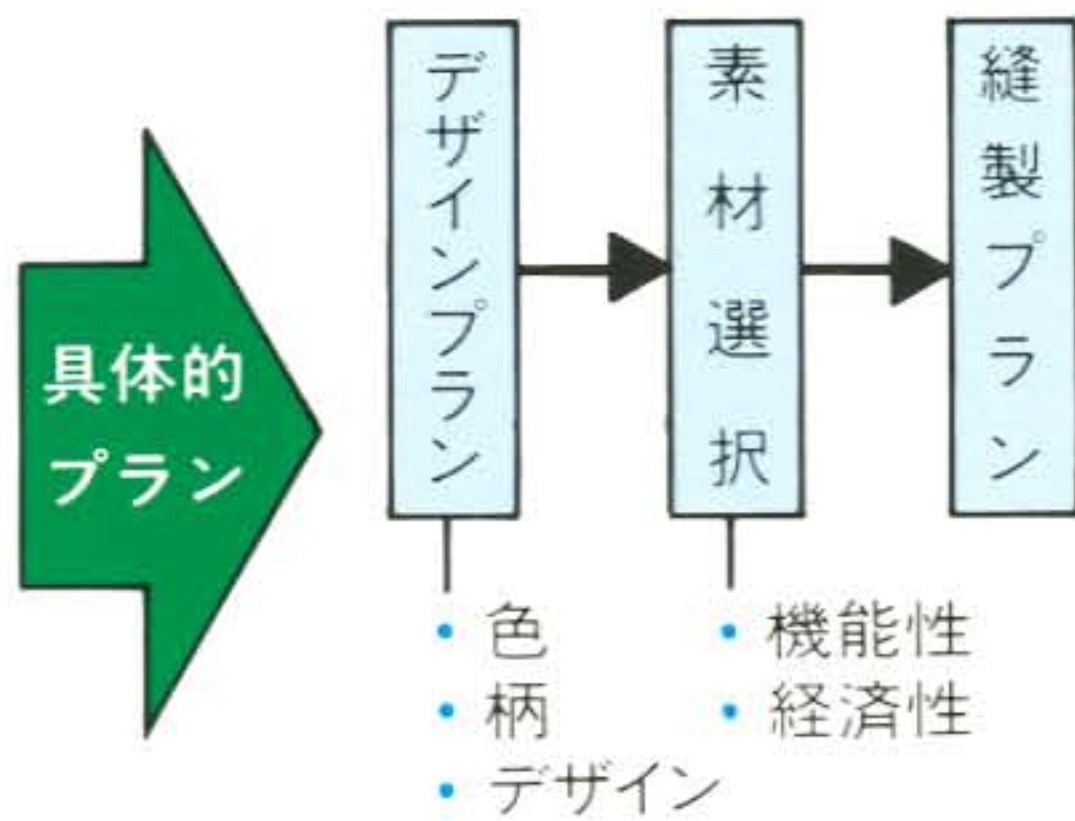
新しいプランニングによる、スクール・パール・オーダー方式。



プランニングチャート

	内容	要日数	
1	パターン メイク	型紙作成	10日
		グレーディング	15日
2	表地の手配	見本生地 ^{染色} 手配	20日
		本番生地手配	40日
3	裏地・付属 の手配	見本裏付属手配	5日
		本番裏付属手配	20日
4	製造	見本作成	5日
		ゲージ作成	20日
		本番作成	30日
5	決定	プラン打合せ	月 日
		製品 サンプル提示	月 日
		デザイン案決定	月 日
		最終候補 サンプル提示	月 日
6	採寸	ゲージ採寸	1~2日
		メジャー採寸	1~2日
		書類採寸	
7	納品	学校納品	1日
		店頭渡し	1~2日
		個別発送	5日
8	仕様書作成	学校保管	2日
		工場渡し	2日

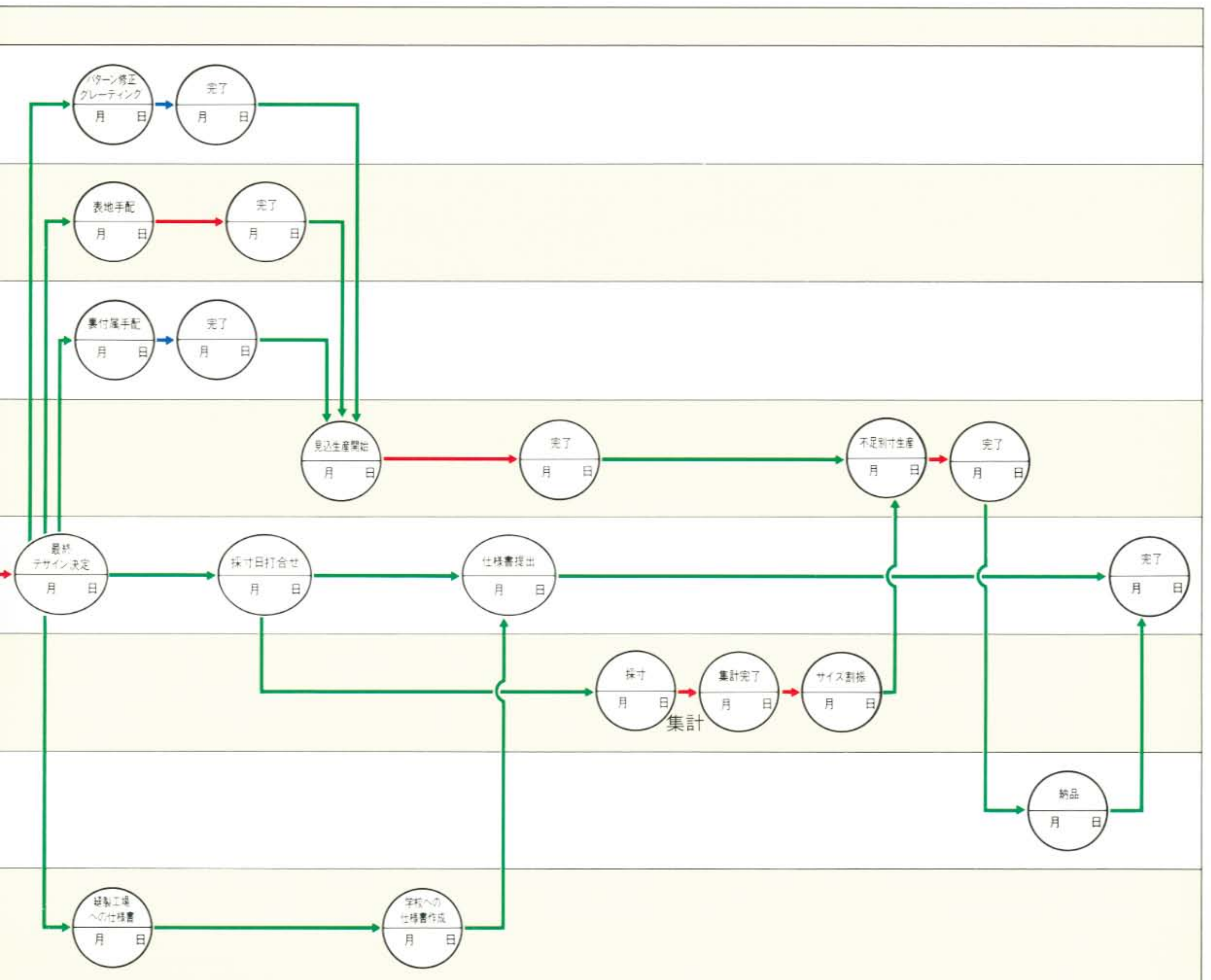
→ 実働
→ 移動or時間待ち
→ 重点作業(納期)



通学服を見れば「〇〇校の生徒」とだれにでもわかるように、学校のイメージをつくる大きな要素となっているのが通学服です。あこがれていた学校の通学服に身をつつんだときのよろこび。このよろこびが勉強への励みとなり、校風づくりにもつながってきます。

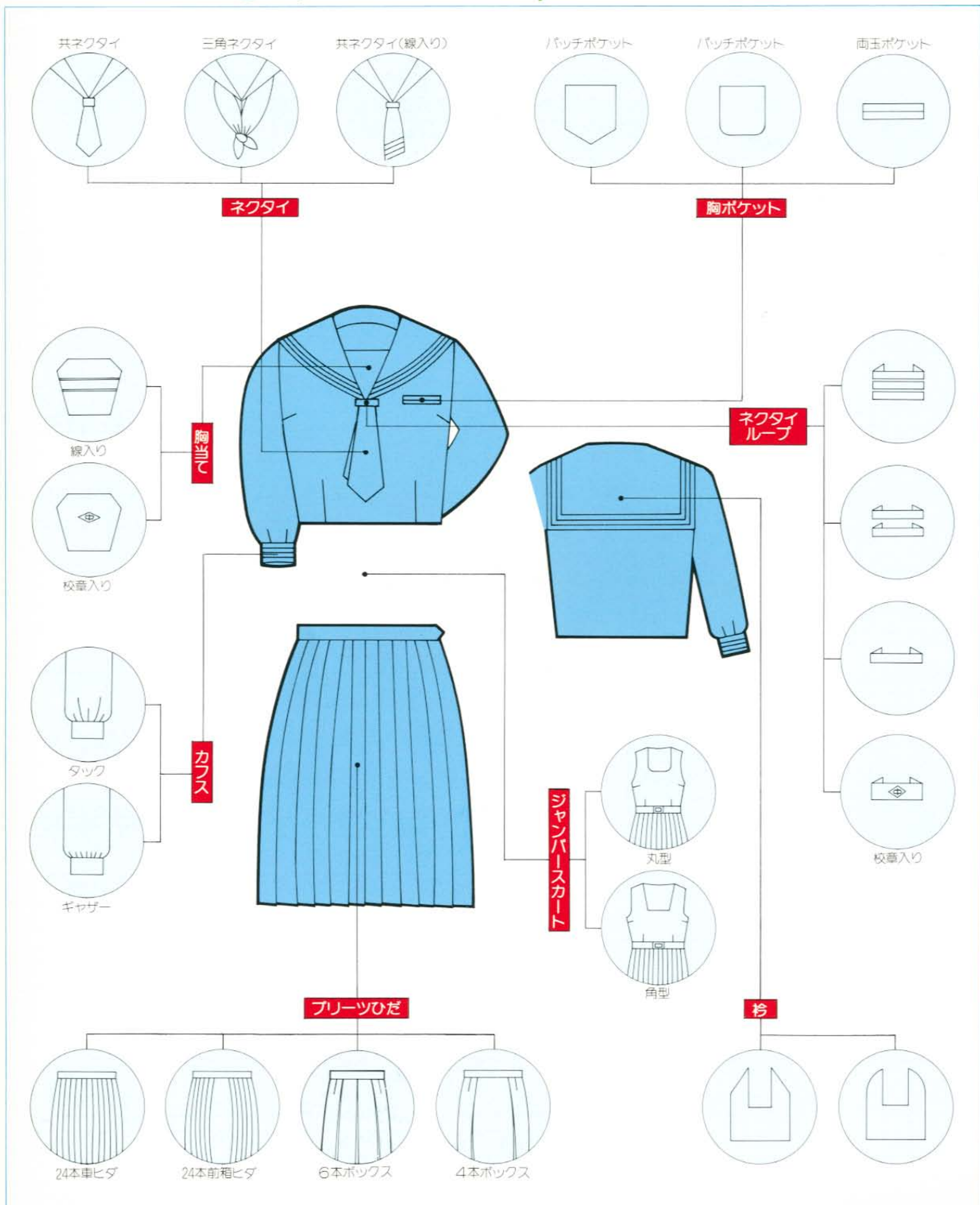
通学服にはその学校の「校風」と学生にとっての「若さ」や「よろこび」がバランスよく備わっていなければなりません。

既製のものではなく、独自のプランによる通学服を考えておられる学校は、このチャートを参考になさってください。デザイン企画から縫製、納品までのスケジュールがひと目でわかるようになっています。



Design Variation

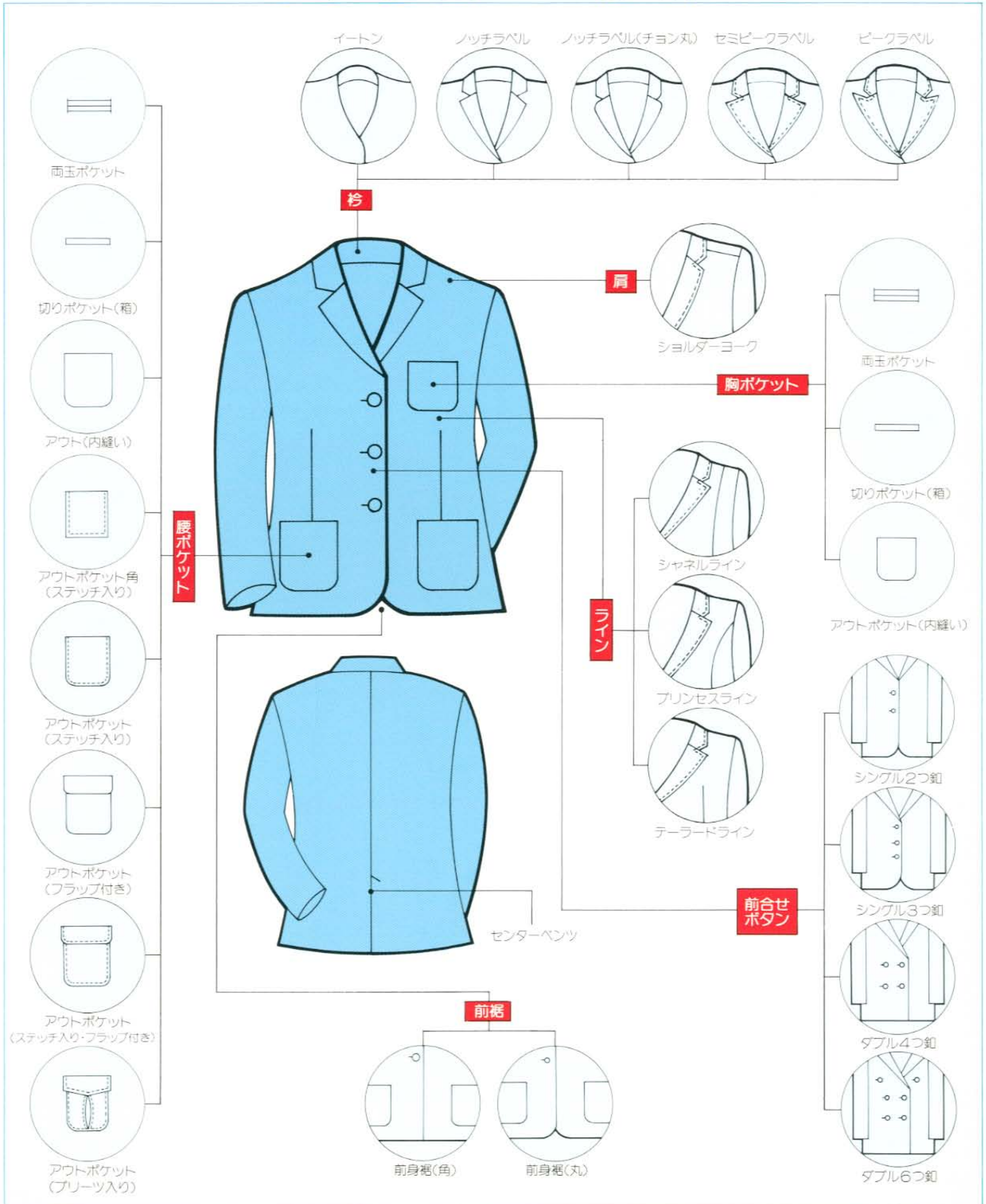
セーラー・スカート・ジャンパースカート



セーラー、スカート、スーツの各部分のバリエーションを詳しくご紹介
します。

えりやポケットの形、ボタンの位置などそれぞれの要素が全体のイメー
ジをつくりあげます。機能性、ファッション性、シンボル性の各面からご
検討ください。

イートン(S・W)・スーツ(S・W)



スクールウェア関連商品

「いってきまーす」いつもは**ミ**の音で
言うのに、きょうは**ソ**の音で言った。
昇ったばかりの**太陽**が**大きくてまぶ**
しい。



Gブルマー クール(半・長)



ブラウス(半丸・長角) ハマカラー(半)

雲が流れて、**風**が変わる。
あたらしい**朝**がはじまった。
樹々の影を落とした**道**が**私**
を**急**がせる。



チャックポロ(半・長)

小鳥たちのささやきを**聴**きながら、
私はきのうまでの**私**とはちがうと
気づいた。
胸はいっぱい。
心はからっぽ。
想いは複雑。

学園生活にはカッターシャツや体着服をはじめとして、冬のコート、スクールセーター、マフラーなどかすかすのウェアや小物類が必要で

す。スクールパールは常に厳しい目で品質をチェックし、確かなスクールウェア関連商品をはば広くとりそろえています。

これからはじまる**青春**のあたらしいページに
私はいったい**何**を描くのだろう。

まあたらしい**通学服**、ピカピカのくつ。

まっ**白**いブラウスとおろしたてのソックス。



セーラーズニット(長)



Yシャツ(半・長)

空がわらう。

道が**走**る。

遠くから**呼**んでる**声**が**聞**こえる。

いつもとちがう**季**節。

きのうとちがう**私**のはじまり。

青春の**階**段を**一**歩の**ほ**って
しまった**私**。

背の**び**を**す**ると**世**界が**た**く
さん**見**える。



スコート(白・紺) スコートアップ

新学期を機会に、何かあたらしい

ことをはじめようと思った。

6時起床の朝のジョギング。



ニッケVセーター・カーディガン・ベスト



小学生服(W上衣) 幼稚園光遊着・スモック・スカート・半ズボン

どこまでできるか自分へ

のチャレンジ。

もちろん若さと美しさのためにも。

毎日走ることによって一日のリズム

が決まる。



水着・海パン

生活にけじめができる。

心に緊張感が芽ばえる。

目覚めたばかりの湿った土を踏みしめて、透きとおった

空間に全身を解放する。



マフラー

まだ汚れていない**大気**が、**心の奥**
 にしみとおる。
 と、いままで**気づ**かなかった**木**や
草花の色、**小鳥**の姿が見えてくる。



コート(S・W)

あっ、こんなにも**自然**は
新鮮でおいしい。
自然が**私**をやさしくする。
朝が**私**をあたらしくする。

ジョギングのおかげで、**自然**と語り
 あうことを**知**った。
自然の中に行きつけの**場所**をも
 った。
 これが**私**の**青春**の**序章**。



ネクタイ

校風と若さのバランスを大切にしたい これがスクールパールの基本ポリシーです。



通学服は社会に向けての学校の顔のようなものです。学校の品位と知性を表現していなければならないと同時に、若者たちにあこがれを抱かせる新しさやシャープさも備えていることが大切です。スクールパールはそれを「校風」と「若さ」のバランスととらえています。さらに「機能性」の要素も通学服のベシック。この3つの要素を柱として、スクールパールはよりよい通学服のあり方を追求しています。



玄関

大会議室

デザイン室

デザイン室



ブリーツ加工



プレス



検反



すぐれた技術、徹底した品質管理 スクールパールは高水準の生産ラインを 配備しています

よい通学服は学校のイメージづくりの一翼をにない、学生たちの自覚を育てる手助けとなるものです。そのためには素材や縫製がいかげんなものであってはなりません。

高品質の素材と厳選された副素材、それにふさわしい縫製技術、仕上げ、チェックによって生産されるスクールパール。これらの各工程にすぐれた人材と最新の機器を配備し、スクールパールはよりよい製品の安定供給を確保しています。



裁断



縫製



縫製

私たちが推せんします。

日本毛織株式会社

ユニフォーム部長 兼田正雄

スクールユニフォームは、一般衣料に比べ、より厳しい品質管理と企画力が必要とされます。

洗練されたデザイン企画力、正確なパターンメイキング、優れた技術者による縫製、そしてゆき届いたアフターサービスにより、現在女子学生服メーカーでは日本一といわれております光和衣料さんに弊社素材を主力に扱って頂いているということは誠に光栄に存じております。

素材は良い縫製によって、より一層活かされるものです。

今後、多様化し、個性化していくスクールユニフォームにおいて品質第一をモットーにされる光和衣料さんと手を携えていけることはより「確かなもの」をご提供出来るものと自信をもって、ご推せんいたします。

東レ株式会社

東京織物事業部長 中山尚男

東レは「青春の正装」を創造するための新しい通学服の指標として東レ推奨品通学服企画並びに、東レマシンエース企画を提唱、光和さんにも女子通学服のトップメーカーとして参加して頂いております。

この企画は公的検査機関による厳しい検査が実施され、素材・縫製・副資材のチェック、更に工場や流過程における抜きとり検査など、万全を期して行われています。

光和さんはこれらの検査に合格し、かつ自社企画によるすぐれたデザインと消費者の立場に立った心づかいあらわれる縫製ノウハウを駆使し、市場でも高く評価されています。

東レは光和さんと強くタイアップし、共に良い商品をお届けしたいと考えています。

ここに強い信頼の気持ちを込めて、光和衣料株式会社をご推薦いたします。



秋冬セーラー/紺生地
spaw_001



秋冬ジャンパースカート
(115-066)/紺生地
spaw_008



秋冬ボレロ(襟付)
(115-033) spaw_010



秋冬シングルスーツ
(115-031) spaw_012



秋冬ダブルスーツ(115-
032) spaw_014



秋冬シングルイトン/紺
生地 spaw_018



秋冬ダブルイトン/紺
生地 spaw_019



秋冬カブリベスト/P無/
紺生地 spaw_020



秋冬カブリベスト/P有/
紺生地 spaw_021



秋冬前開ベスト/P無/紺
生地 spaw_022



秋冬スカート(W57-
W75)/紺生地 spaw_101



秋冬スカート(W78-W87)/
紺生地 spaw_102



秋冬スカート(W90-
W99)/紺生地 spaw_103



秋冬スカート(W102-
W150)/紺生地 spaw_104



秋冬ボックススカート
(W57-W75)/紺生地
spaw_111



秋冬ボックススカート
(W78-W87)/紺生地
spaw_112

1 - 16 番目を表示(70 商品中) [ページ: 1 2 3 4 5 >>次ページ]



秋冬ボックススカート
(W90-W99)/紺生地
spaw_113



秋冬ボックススカート
(W102-W150)/紺生地
spaw_114



春夏半袖セーラー/白×
紺襟袖 spss_001



春夏長袖セーラー/白×
紺襟袖 spss_002



春夏カブリベスト/P無/
紺生地 spss_020



春夏カブリベスト/P有/
紺生地 spss_021



春夏前開ベスト/P無/紺
生地 spss_022



春夏ジャンパースカート/
紺生地 spss_008



春夏スカート(W57-
W75)/紺生地 spss_101



春夏スカート(W78-
W87)/紺生地 spss_102



春夏スカート(W90-
W99)/紺生地 spss_103



春夏スカート(W102-
W150)/紺生地 spss_104



春夏ボックススカート
(W57-W75)/紺生地
spss_111



春夏ボックススカート
(W78-W87)/紺生地
spss_112



春夏ボックススカート
(W90-W99)/紺生地
spss_113



春夏ボックススカート
(W102-W150)/紺生地
spss_114

17 - 32 番目を表示(70 商品中) [ページ: 1 2 3 4 5 >>次ページ]



秋冬セーラー mfw_001



秋冬セーラー(襟カバ付)mfw_002



秋冬スカート mfw_051



秋冬車ヒダチェックスカート mfw_055



春夏長袖セーラー mfss_201L



春夏半袖セーラー mfss_201H



春夏前開長袖セーラー mfss_203L



春夏半袖セーラー mfss_202H



春夏前開半袖セーラー mfss_210H



春夏前開半袖セーラー mfss_301H



春夏スカート mfss_251



チアガール/ベスト&スカート ce_dvt



チアガール/ワンピース ce_dop



チアガール/トップス&スリットスカート ce_cfts



チアガール/チアブラ mail_bra



チアガール/チアビキニ mail_bikini

33 - 48 番目を表示(70商品中) [ページ: 1 2 3 4 5 >>次ページ]



セーラーミニネクタイ mail_100



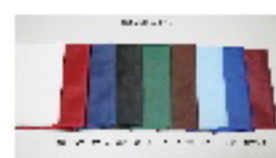
セーラーネクタイ/無地 mail_110



セーラーネクタイ/多ライン mail_120



セーラーネクタイ/多ライン mail_130



ナイロン三角スカーフ mail_1011



シルク三角スカーフ mail_1015



本絹朱子三角スカーフ mail_1014



シルクダブル蝶タイ mail_1395



ナイロンヒモタイ mail_1061



ナイロンパータイ mail_1041



絹パータイ mail_1044



Yタイ/フランス様 mail_1126



スクールスパッツ mail_0017



スカート吊りヒモ1組(本) mail_0020



SP専用ネクタイ通し/刺繍付き mail_210



SP専用ネクタイ通し/刺繍無し mail_211

49 - 64 番目を表示(70商品中) [ページ: 1 2 3 4 5 >>次ページ]



SP専用陶当て mail_200



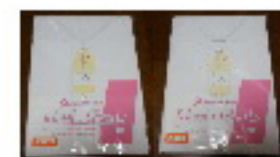
スカート ssb_070



女子半袖Yシャツ 115-051



女子長袖Yシャツ 115-050



女子長袖ブラウス/#6044白 ssb_051



女子半袖ブラウス/#6044白 ssb_050

65 - 70 番目を表示(70商品中) [ページ: 1 2 3 4 5 <<前ページ]

注文先、商品に関するお問い合わせ先

キープロジェクト/コスチュームシティー

〒522-0222 滋賀県彦根市南川瀬町 1 3 9 2-3 4

Tel: 0749-28-7750 Fax: 050-3737-3937

営業時間： 平日 10:00～18:00 土日休日： 10:00～12:00

オンラインショッピング： <http://www.costume.co.jp>

注意事項；

内容の一部は廃版終了となっている製品、サイズバリエーションの変更、サイズ表に記載されている各寸法の一部の変更、或いは仕様変更となっている製品等が含まれます予めご了承ください。各寸法、サイズバリエーションなどは御手数ですが弊社Webにて
該当製品ページをご覧ください。